

Responsabilité Sociétale des Entreprises

Présentation - Novembre 2025





Qui sommes-nous ?

En 1979, c'est d'abord l'histoire d'un homme et d'une pelle. Quarante-cinq ans se sont écoulés et depuis Jean-Pierre a passé le témoin à Laurent, un père et un fils unis par la même passion du terrain. Celui des Mauges dans un premier temps, puis Angers, Nantes et maintenant les Pays de la Loire. L'entreprise a bien grandi, s'est forgée une identité au travers des chantiers et des hommes qui ont balisé son chemin. Aujourd'hui, ALLARD est un acteur reconnu dans le monde des TP et revendique sa capacité à proposer une offre globale de services dans le domaine de l'aménagement des espaces.

Laurent ALLARD

Depuis sa création, notre entreprise n'a cessé de mettre l'homme au cœur de son développement. Dans son management et ses pratiques professionnelles, la Direction a œuvré pour créer des liens durables basés sur la confiance et le respect avec ses salariés et les acteurs économiques locaux, gage aujourd'hui de l'implantation pérenne de la société sur le territoire des Mauges

Nos chiffres clés

1979

Création de l'entreprise par
Jean-Pierre et Robert Allard

2007

Reprise de la direction par le fils
de Jean-Pierre : Laurent Allard

2022

Engagement dans la
décarbonation et
développement du concassage
et réemploi

43

Nombre de salariés en 2025

100

Nombre d'engins et de véhicules
réunis au sein de notre parc
matériel

30 000

Nombre de tonnes de matériaux
revalorisés par an

Nos engagements



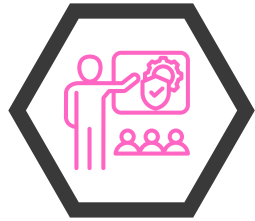
Qualité de vie au travail

Dispositifs visant à améliorer le confort, l'équilibre et la satisfaction au travail.



Sécurité

Engagements et actions pour garantir la protection et le bien-être des collaborateurs.



Formation

Programmes destinés à développer les compétences et accompagner la montée en expertise des équipes.



Inclusion

Mesures pour favoriser l'égalité des chances, l'accessibilité et la diversité.



Territoire

Actions menées pour contribuer au développement local et au soutien des communautés.



Environnement

Initiatives en faveur du développement durable et de la réduction de l'impact environnemental.



Nos engagements sociaux au service de la qualité de vie au travail

La pénibilité, une préoccupation du quotidien :

- un groupe de salariés mobilisés sur cette thématique se réunit tous les ans
- mise en place de règles applicables en cas de fortes chaleurs depuis 2023
- sollicitation d'organismes compétents pour nous accompagner (OPPBTP, Carsat, ergonome, Santé au travail)

Une organisation de travail conciliant vie professionnelle et vie privée :

- horaires d'hiver (37 heures) et d'été (40 heures)
- mise en place d'un repos compensateur de remplacement depuis 2012 permettant à chacun de disposer de temps pour convenance personnelle.
- congés : 6 semaines par an (2 en hiver / 1 au printemps / 3 en été)

Une vie sociale riche :

- Des représentants du personnel sont présents dans l'entreprise depuis 2011 (ils témoignent en page 8 !)
- Une information en continue : un site web et des réseaux sociaux relaient en permanence la vie de l'entreprise
- Des moments festifs (repas de Noël, galette des rois, pique-nique en été) ponctuent l'année
- et pour les plus courageux, des challenges sportifs ! la Team Allard a chaussé ses baskets pour la 1ère fois en 2024

Des avantages en guise de reconnaissance :

- Présence d'un contrat d'intéressement depuis 2020. Des critères "bonus" de performance (sécurité, qualité, maîtrise du poste carburant) peuvent abonder l'enveloppe
- Une mutuelle prise en charge à 60% par l'entreprise (70% pour les familles)
- Prime d'ancienneté (jusqu'à 600 €)
- Chèques vacances (400€ en 2025)
- Chèques cadeaux à Noël (190€ en 2025)





Une attention toute particulière au bien-être des salariés :

- en 2025, année où la santé mentale est déclarée grande cause nationale, nous terminons notre étude sur les risques psycho-sociaux au sein de l'entreprise. Menée à partir d'un questionnaire distribué auprès de tous les salariés, elle nous a permis de mettre en évidence des situations génératrices de stress pour certains. Elle a été intégrée au document unique.
- Selon la volonté de la direction, il a été décidé que le comité de pilotage créé à l'occasion poursuivra sa mission au-delà de cette étude afin d'apporter collectivement des solutions aux situations à risques et plus globalement de travailler continuellement à l'amélioration de la qualité de vie au travail. Il prendra la dénomination comité Qualité de Vie et des Conditions de Travail (QVCT)



Antoine et Frédéric nous font part de leur expérience d'élus au CSE Allard

“

La mission est intéressante, elle nous permet de nous impliquer davantage dans la vie de l'entreprise . Nos rencontres sont régulières et nous prenons plaisir à y assister.

Notre motivation est d'autant plus forte que nous sommes entendus par la Direction. Nos questions ne restent pas sans réponse et ça bouge derrière !

Elle n'hésite pas non plus à solliciter notre avis sur certains projets et nous trouvons cela valorisant.

Enfin, le discours est toujours sincère, nous sommes informés des bonnes comme des mauvaises nouvelles ”

”



Nos engagements sociaux au service de la sécurité

Le document unique : un outil indispensable au service de la sécurité

Notre démarche est construite autour du document unique : véritable outil de la sécurité au sein de l'entreprise, il est partagé entre la direction, les responsables sécurité et les représentants du personnel. Chaque année, un plan d'actions est établi selon les priorités recensées.

Nous nous appuyons sur l'expertise de professionnels comme en 2023, année durant laquelle une ergonome est intervenue dans nos ateliers de maintenance et préfabrication béton afin de réaliser un diagnostic TMS (troubles musculo squelettiques). A l'appui de celui-ci, nous avons acquis des équipements pour faciliter la vie des salariés au quotidien.

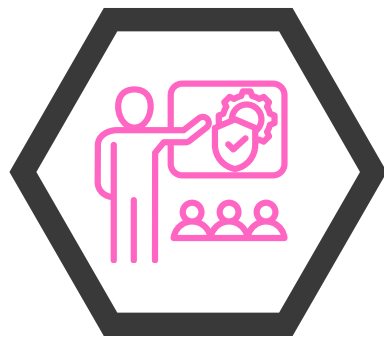
Sensibiliser aux risques : cela n'arrive pas qu'aux autres !

- Si le CACES n'est pas une obligation, nous en avons fait un prérequis pour l'utilisation en sécurité des engins.
- S'appuyant sur des prestataires extérieurs, nous proposons tous les ans dans le cadre d'une journée dédiée à la formation, la possibilité aux salariés de se former à des situations particulières : l'arrimage, l'élingage, l'utilisation de produits chimiques, le feu et le risque routier.

Protéger : les gestes qui sauvent

- En 2020, deux salariés étaient sauveteurs secouristes au travail. Aujourd'hui, ils sont vingt sept !! (+/- 70% de l'effectif). Des Chiffres qui parlent d'eux-mêmes quant à la volonté d'inscrire la sécurité dans l'ADN de l'entreprise.
- Nous ne comptons pas nous arrêter là. Chaque nouvel arrivant se voit proposer la formation.
- Le feu est un risque quotidien dans notre environnement : dix-sept salariés sont équipiers de 1ère intervention





Nos engagements sociaux au service de la formation

L'entreprise, un lieu de découvertes

La société a la volonté de s'ouvrir à l'école en accueillant des stagiaires (14 en 2023, 13 en 2024 et déjà 13 cette année).

Cela représente entre 150 et 200 jours de stage cumulés qui sont ainsi consacrés chaque année à l'accueil de jeunes en recherche d'orientation.

La formation pour tous !

- En plus des formations dispensées tout au long de l'année, une journée est dédiée à la formation et à la prévention. Fin décembre, à l'occasion du dernier jour de travail, chaque salarié se voit proposer une formation et/ou action de sensibilisation au siège de la société.
- Des thématiques comme gérer la fatigue, le risque routier ou les addictions ont pu ainsi être abordées grâce à la PRO BTP.

Nombre total d'heures de formation :

- 2022 : 359 heures (dont 133 obligatoires)
- 2023 : 236 heures (dont 42 obligatoires)
- 2024 : 308 heures (dont 28 obligatoires)

L'apprentissage: un marqueur fort de l'identité de l'entreprise !

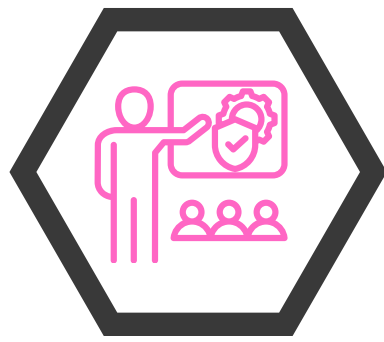
- Aujourd'hui, ils sont neufs, du CAP au BTS, à se former aux métiers du TP.
- Pour les accompagner, des salariés sont formés au tutorat avec la CCI.

Depuis sa création, l'entreprise a formé 40 apprentis !

Formation retraités, ça existe... la preuve en image

Ce 27 juin 2025, six salariés approchant de leur nouvelle vie s'y préparent activement avec l'aide de l'Agirc Arrco





Innover pour mieux former avec l'AFEST

- L'entreprise n'a pas hésité à saisir l'opportunité de l'Action de Formation En Situation de Travail pour réinventer la formation professionnelle.
- Depuis 2020, deux salariés ont pu bénéficier d'un tel parcours, véritable moteur d'une intégration réussie.
- Rémi, conducteur de travaux, nous livre ses impressions sur son parcours.

Rémi, peux-tu nous expliquer en quoi consiste l'AFEST ?

"L'AFEST est un tutorat d'entreprise pour former le salarié directement à son poste de travail. Il s'agit de mises en situation réelles. Laurent, le dirigeant était responsable de l'enseignement."

Comment vous êtes-vous organisés ?

"Des actions ont été préalablement retenues, avec pour chacune, un volume d'heures d'apprentissage estimé. Un planning de rencontres a été établi en conséquence. Pour ma part, l'AFEST a duré sept mois (de septembre 2020 à mars 2021, soit 176 heures réparties en 11 modules). Toutes les semaines, nous nous retrouvions avec Laurent pour aborder un ou deux thèmes."

Aujourd'hui, avec du recul, quel regard portes-tu sur cette formation ?

"Que du positif ! Dans mon cas, elle m'a permis d'acquérir les outils et les méthodes de travail de l'entreprise, ce qui a grandement facilité mon intégration."





Nos engagements sociaux au service de l'inclusion

Capitaliser sur l'humain et la différence

Aujourd'hui, la société emploie 4 personnes en situation de handicap. En 2024, cela représentait 8.75% de l'effectif moyen, soit bien au-delà de nos obligations (moyenne nationale des entreprises assujetties en 2023 : 3.6%). L'objectif est pourtant ailleurs :

- Pour certaines personnes en situation de handicap, la reconnaissance RQTH est intervenue au cours de leur parcours dans l'entreprise, remettant en cause partiellement leur mission antérieure. A chaque situation, nous avons trouvé les aménagements nécessaires (horaire et/ou poste) pour qu'elles puissent poursuivre leur parcours au sein de l'entreprise. Une vraie satisfaction partagée !
- Faire en sorte que les collaborateurs se sentent bien, inclus, respectés, à leur place, tout simplement...



Favoriser le retour à l'emploi des personnes en situation de fragilité

Volontariste sur le sujet, l'entreprise a signé, en 2024, avec l'agence CAP EMPLOI, sa première convention relative à la mise en œuvre d'une période de mise en situation en milieu professionnel. Le bénéficiaire a ainsi pu durant une semaine s'essayer à la conduite d'engins. Essai concluant, puisqu'aujourd'hui, Fabrice fait partie de l'entreprise. Il nous livre ses impressions à la page suivante.

Une deuxième convention a été signée en mars 2025 avec France Travail. Le bénéficiaire démarrera en septembre une formation de géomètre topographe avec à la clé une embauche au sein de l'entreprise.



Fabrice, quelles sont les raisons qui t'ont conduit à faire ce stage en immersion ?

“ —
J'ai été victime d'un accident de travail et depuis je ne peux pas rester debout très longtemps. J'ai donc dû me reconverter. Comme je suis passionné de mécanique et des engins, j'ai alors pensé à découvrir le métier de conducteur de pelle. La société ALLARD m'a accueilli lors d'un stage. J'ai ainsi pu conforter mon choix et me réinsérer dans le monde du travail. — ”

Peux-tu nous expliquer en quoi consiste ton travail aujourd'hui, et quels sont les aménagements dont tu bénéficies ?

“ —
Je travaille à l'atelier recyclage-valorisation des matériaux. J'approvisionne le concasseur de déblais avec ma pelle pour en faire des matériaux recyclés calibrés. Ce poste me permet de limiter mes temps de station debout dans la journée. Les chantiers peuvent être assez éloignés du siège de la société et ce temps de trajet pouvait s'avérer pénible avec un véhicule à boîte manuelle. Depuis peu, la société a fait l'acquisition d'un véhicule automatique, ce qui atténue fortement ce côté éprouvant. — ”

Comment se passe ton intégration dans l'entreprise ?

“ —
Bien, il a fallu un peu de temps pour adapter mon poste mais maintenant ça va bien et je suis content de retravailler. — ”



L'entreprise partenaire de la section sport adapté de l'Entente des Mauges

En 2024, nous avons signé une convention sur 4 ans pour accompagner cette association dans son action auprès des personnes déficientes intellectuelles.

Quatre objectifs sont ainsi visés :

- favoriser leur intégration.
- procurer des moments de convivialité et de plaisir.
- lutter contre le déconditionnement physique et psychique des personnes déficientes intellectuelles.
- sensibiliser les licenciés valides au handicap

Notre participation annuelle de 2000 € couvre 20% du budget de la section.





Nos engagements sociétaux au service du territoire

Participation active à la vie sociale :

- L'entreprise soutient diverses associations locales, sportives ou culturelles.
- Elle est également partenaire du club professionnel de Cholet Basket



Soutien des grandes causes : le don d'organes

En 2024, l'entreprise a soutenu l'hôpital de Cholet dans son action de sensibilisation à l'occasion de la journée européenne du don d'organes et de la greffe.

Proximité avec le monde éducatif :

Nous répondons favorablement aux demandes des établissements voisins lorsqu'ils organisent des forums des métiers. Ces 3 dernières années, nous nous sommes ainsi déplacés aux collèges de Saint Pierre Montlimart, de la Pommeraye et au lycée de Beaupréau.



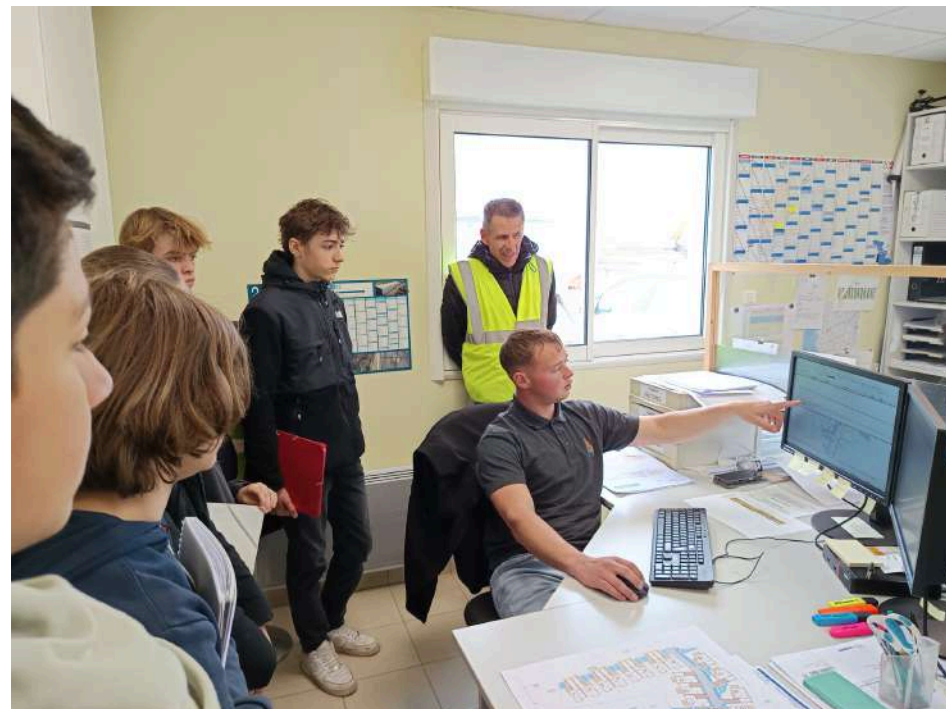


L'entreprise, partie prenante des projets de la collectivité :

En cette année scolaire 2024-2025, nous avons intégré le dispositif ECLOR sur la commune de Mauges sur Loire.

Concrètement, ce dispositif "engagement collectif pour l'orientation" réunit les entreprises et les établissements scolaires de la commune afin de mettre en place un parcours d'orientation tout au long de l'année des 4ème.

- La société a ainsi été la marraine d'une classe de 4ème du collège Cathelineau à St Florent le Vieil, à qui elle a fait découvrir le monde du travail lors des différentes rencontres au collège.
- Ce parcours s'est terminé par la visite de l'entreprise courant mai. De l'aveu de tous, ce fut une expérience enrichissante.





Nos engagements au service de l'environnement

2024 : l'année de notre 1er bilan carbone

Profitant du parcours Mission Change proposé par Mauges Communauté, nous avons intégré un groupe d'entreprises locales ayant les mêmes aspirations en terme de développement durable. Durant 8 mois, nous avons réalisé notre premier bilan carbone, nous en avons dégagé une vision prospective de l'entreprise et avons pu établir une feuille de route de décarbonisation et de transformation de notre modèle économique. Un vrai défi pour notre métier !



Mauges Communauté, en partenariat avec l'association Mission Change, l'ADECC et l'ADEME, propose aux entreprises de son territoire de les accompagner dans la décarbonation de leur entreprise via un parcours collectif sur 8 mois.

Après une phase de diagnostic, les entreprises construiront leur feuille de route pour réduire les impacts de leurs activités sur l'environnement.

Ce dispositif, financé par l'ADEME, est construit par Mission Change et il sera animé dans les Mauges par l'ADECC et Mauges Communauté

Il répond à 4 grands objectifs pour Mauges Communauté :

- accompagner les entreprises dans leurs démarches de transition et de décarbonation
- faire le lien entre les stratégies portées par les entreprises et celles de la collectivité
- renforcer la résilience du territoire et de ses entreprises

Le parcours s'adresse aux PME/PMI et ETI qui n'ont pas encore démarré leur transition écologique et n'ont pas les ressources en interne.

Après une réunion d'information proposée le 30 janvier dernier aux entreprises des Mauges, 7 entreprises se sont engagées pour suivre le parcours.

Le 9 avril 2024 à Synergie à St-Pierre-Montlimart / Montrevault-sur-Èvre
Lancement du parcours décarbonation avec 7 entreprises engagées

Quels objectifs pour les entreprises qui s'engagent ?

- . Rendre la transition écologique des entreprises accessible aux PME /petites ETI
- . Accompagner les premiers pas vers la transition écologique des entreprises et engager l'évolution de leur « business model »
- . Permettre aux entreprises d'anticiper les obligations réglementaires par rapport au bilan carbone
- . Renforcer la résilience des entreprises en sécurisant leurs sources d'approvisionnement vis-à-vis du changement climatique

Les entreprises engagées pour la session 2024

ALLARD TP – Botz-en-Mauges / Mauges-sur-Loire – 44 salariés
Groupe BOISSEAU – Botz-en-Mauges / Mauges-sur-Loire – 120 salariés
Groupe CAA – St-Laurent-de-la-Plaine / Mauges-sur-Loire – 175 salariés
SOJADIS – Jallais / Beaupréau-en-Mauges – 25 salariés
Groupe ELAIA (entreprises Prostyl, Probalu, Peau) – Beaupréau / Beaupréau-en-Mauges – 110 salariés
EBM – St-Pierre-Montlimart / Montrevault-sur-Èvre – 42 salariés
BRAULT METALLERIE – St-Rémy-en-Mauges / Montrevault-sur-Èvre – 45 salariés





Notre bilan carbone 2023 en chiffres

En 2023, la société ALLARD SAS a émis **3 076 tonnes de CO2** équivalent, soit **75 tonnes de CO2 équivalent par ETP**.

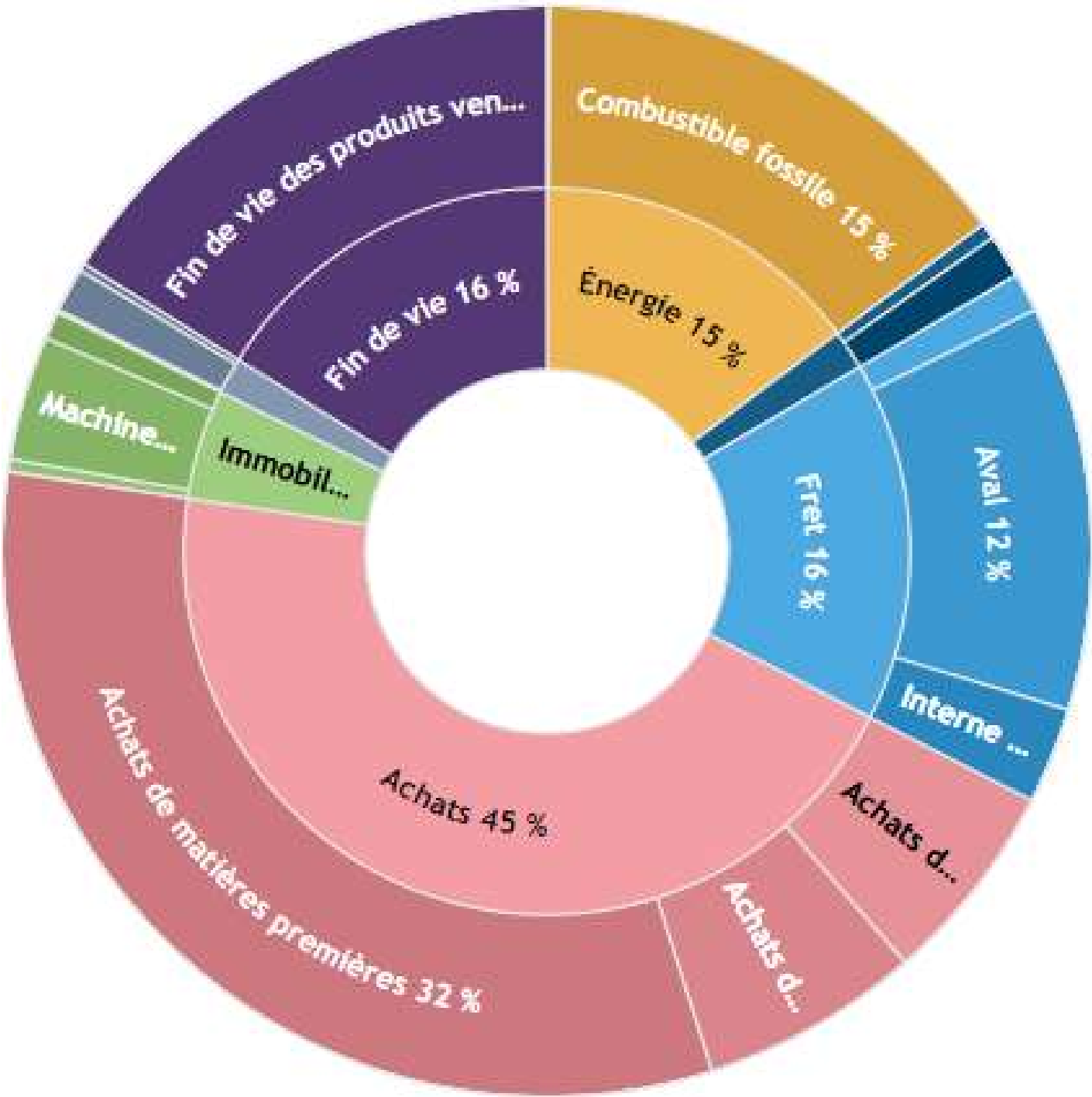
Cela représente 384 tours du monde en voiture ou bien l'équivalent de 11 392 foyers chauffés par an.

Pour effectuer cette analyse, nous avons pris en compte les 3 scopes qui constituent un bilan carbone :

- Le scope 1 : les émissions amont (déplacements domicile-travail, les achats de biens et services, le transport entrant, les amortissements...)
- Le scope 2 : les émissions internes (consommation des bâtiments, les changements d'usage des sols, le fret entre nos différents sites...)
- Le scope 3 : les émissions aval (les déchets, la durée de vie des produits et leur fin de vie...)

A la suite de cette analyse, nous avons pu observer 4 grands postes d'émissions au sein de notre structure.

Voici la répartition de notre bilan carbone en 2023 :





FEUILLE DE ROUTE Entreprise ALLARD DE DECARBONATION ET DE REDIRECTION ECOLOGIQUE / suivi juillet 2025					
Cap :		Réduire l'impact carbone de notre activité actuelle			
Levier 1	Objectifs	Actions	Période (année)	KPI indicateur	Moyens (humains, financiers, modalités...)
Utiliser des MP moins impactantes	1 solution béton 1 solution enrobé	1- ACHATS : A 1 an : Faire un tour d'horizon des solutions alternatives et des fournisseurs qui les proposent.	2025	nb solutions trouvées	recontre des fournisseurs / test sur les légos béton avec granulats recyclés (centrale St Pierre) - enrobé = proposer les pavés drainants chez les particuliers (désimperméabilisation/infiltration à la parcelle) / surcoût à l'achat sur les pavés
	10% total m3 achetés	2- ACHATS : A 5 ans : Expérimenter avec 10% de béton alternatif (chanvre, terre crue..)	2030	m3 béton alternatif	veille sur les nouvelles solutions / anticiper les utilisations possibles / coût à définir
	30% m3 achetés	3- ACHATS : Utilisation de Béton bas carbone	2025	m3 béton acheté	travailler sur la composition du béton légo (43% des achats 2023) = incorporation de granulats recyclés (discussion en cours) poursuivre notre politique d'achats (ex Lafarge et ses bétons bas carbone) (tableau annuel %réduction émission co2)
		4- Utilisation de matériaux biosourcés et drainant pour remplacer l'enrobé (produit pétrole).			
Levier 2		Actions	Période (année)	KPI indicateur	Moyens (humains, financiers, modalités...)
Développer des offres d'usage	10% légos	1- Offre de stockage agricole provisoire sur-mesure avec des blocs béton. Prestation d'installation et démontage inclus dans l'offre.	2028	% légos proposés en offre d'usage	prospection industriels / agriculteurs - aspect juridique à appréhender (contrat de location) / anticiper le coût financier de cette solution (nb legos * pv*coût loyer argent) / une première offre a été conclue au cours du 1er semestre 2025
	300m2	2- Offre de revêtement démontable pour allée piétonne et entrée de garage chez les particuliers (Choix des couleurs et de la forme du revêtement avec possibilité de changer au gré des envies)	2026	m2 pavé en offre d'usage	prospection via des foires et salons / coût financier important (+ /- 45 k€) - un premier chantier a été signé en ce début 2025
	2 solutions	3- Solution de stockage collectif de l'eau pluviale et redistribution dans le réseau à des fins non consommable. (Redistribution dans des systèmes d'arrosages des espaces publics...)	2028	nb installations	recherche de partenaires pour proposer une offre globale



Levier 3		Actions	Période (année)	KPI indicateur	Moyens (humains, financiers, modalités...)
Développer une 2eme vie des matériaux	5000 tonnes	1-Création site "ICPE" pour les éco-organismes : Dépôt de déchets (béton, gravats...) par les entreprises → Réemploi en matières premières après concassage / criblage sous forme de granulats.	2025	tonnage matériaux récupérés	Installation d'un pont bascule et création de plateformes adhésion au réseau "Ecominero" pour devenir un acteur reconnu du recyclage / reconnaissance ICPE du site
	5 tonnes	2- Valorisation de nos déchets plastiques (Tuyau PVC, fourreaux, plastiques durs...) vers l'organisme "CAP ECO"	2025	tonnage plastiques recyclés	organiser le tri à la réception des chantiers / 1er envoi prévu à la fin de l'été
	100 m2	3- Dépose des bordures et pavages existants pour réemploi sur un autre chantier.	2026	m2 utilisables	sensibiliser les équipes au réemploi / prospecter des clients acceptant des produits de second choix
	500 tonnes	4- Croûte d'enrobé valorisée par notre fournisseur pour réemploi.	2025	tonnes enrobé	action déjà commencée avec le partenaire Bouchet / amélioration à prévoir : stockage retour chantier pour une meilleure valorisation du produit
	300 m2	5- Revêtement de voirie démontable / réutilisable	2028	m2	
	500 tonnes	6- Valorisation de l'argile présent dans nos terrassements pour réutilisation en fabrication de murs en terre-crue.	2030	tonnes	acquisition d'une chaudière (investissement =200k€) / surface de terrain dédiée à prévoir / création d'un poste
Levier 4		Actions	Période (année)	KPI indicateur	Moyens (humains, financiers, modalités...)
Réduire l'impact de nos bâtiments	à finaliser	1- Photovoltaïque	2026	puissance en kwh	2 études effectuées : 534 m2 panneaux / 130 000 kwh produits par an / investissement 90 k€ 1318 m2 panneaux / 330 000 kwh produits par an / investissement 230 k€
	à finaliser	2- Isolation des bâtiments par l'exterieur	2027	kwh économisé	projet à étudier / investissement projeté +/- 30 k€
	à finaliser	3- Brise soleil / Végétalisation	2028		investissement projeté +/- 10 k€
Levier 5		Actions	Période (année)	KPI indicateur	Moyens (humains, financiers, modalités...)
Réduire l'impact énergétique des transports	10	Etudier l'utilisation d'engins / camions / véhicules avec energie alternative	2030	nombre de véhicules	passage progressif à l'électrique des véhicules légers veille sur toutes les solutions proposées pour les engins et camions
	-10% sur le kilométrage total	optimiser les déplacements	2025	kilomètres parcourus	Actuellement 700 000 km / an acquisition d'une solution de géolocalisation avec option "écoconduite" pour optimiser les déplacements et sensibiliser le personnel action de formation à l'éco conduite



Cap :		Développer une activité à impact positif (biodiversité / ressources / GES...)			
Levier 1	Objectifs	Actions	Période (année)	KPI indicateur	Moyens (humains, financiers, modalités...)
Diversification de nos métiers vers activités à impact positif	?	1- Génie écologique / aquatique	2030	nombre de projets	?
	2	2- Rénaturation / reforestation	2025	nombre de projets	une équipe paysage à créer / 1er projet en cours
	5	3- participer à des projets de gestion de l'eau	2026	nombre de projets	s'associer avec un bureau d'études / prospection (contact pris avec un premier cabinet)
Levier 2		Actions	Période (année)	KPI indicateur	Moyens (humains, financiers, modalités...)
S'associer à d'autres parties prenantes pour pouvoir répondre à des appels d'offres à impact positifs	2 par an	1 - S'associer avec d'autres acteurs locaux pour prendre des marchés plus importants de recyclage et de retraitement	2028	nombre de nouveaux acteurs trouvés	prospection / moyens humains : recrutement d'un opérateur et d'un commercial
Levier 3		Actions	Période (année)	KPI indicateur	Moyens (humains, financiers, modalités...)
Poursuivre la diversification du portefeuille client					
Levier TRANSVERSAUX		Actions	Période (année)	KPI indicateur	Moyens (humains, financiers, modalités...)
Animer la démarche auprès des équipes en continu	8	1 - sensibiliser le personnel aux enjeux de la décarbonation et les impliquer dans la démarche	2025	nombre de personnes investies	créer des groupes de réflexion sur les thèmes de la renaturation/ reforestation et désimperméabilisation proposer des animations en lien avec la décarbonation (carbomauges ...) / action prévue au second semestre 2025
Levier TRANSVERSAUX		Actions	Période (année)	KPI indicateur	Moyens (humains, financiers, modalités...)
Communiquer auprès des clients	2	1 - salons et foires	2025	nombre de foires	créer un groupe autour de l'organisation des événements commerciaux pour valoriser l'image de l'entreprise



Laurent Allard, le dirigeant d'Allard TP basée à Botz-en-Mauges (Maine-et-Loire). | OUEST-FRANCE

5 000 € par an pendant cinq ans

« Participer à ce programme était pour nous une évidence », glisse Laurent Allard. L'entreprise familiale de 42 salariés est spécialisée dans les travaux publics, le génie civil dans le milieu agricole et le concassage de matériaux de gros œuvre. « On a un lien particulier avec le monde agricole alors cela fait sens de contribuer à la gestion des haies de nos agriculteurs locaux. » Consciente de son impact non négligeable sur l'environnement, l'entreprise s'est lancée dans l'évaluation de son empreinte carbone.

À travers un contrat de cinq ans, Allard TP s'est engagée à financer le travail des agriculteurs des Mauges dans l'entretien et la gestion de leurs haies à hauteur de 5 000 € par an. À noter que dans le cadre de Carbômauges, la tonne de carbone s'échange à environ 120 €.

CARBÔMAUGES : à jamais les 1ers ... dans les Mauges !!!

Nous sommes la première entreprise du territoire à participer au dispositif Carbômauges, contribuant ainsi au maintien du paysage bocager emblématique des Mauges !

Nous allons ainsi réussir à séquestrer 250 tonnes de CO2 équivalent sur 5 ans.

Un engagement symbolique de notre attachement au territoire et à l'environnement.





La valorisation des matériaux

Depuis presque 20 ans, nous avons investi dans du matériel de recyclage (concasseur, crible) afin de favoriser le réemploi des matériaux. Aujourd'hui, nous en faisons un axe prioritaire du développement de l'entreprise. A cet effet, nous avons mené à bien la procédure de classement ICPE de notre site à Botz-en-Mauges. L'objectif est désormais d'en faire une plateforme reconnue de réception et de traitement des déchets pour devenir un point de reprise au sein d'un réseau.



**Ensemble,
construisons un avenir
durable et responsable !**

Les axes majeurs de notre engagement

Dialogue
Sécurité **É**
Prévention
Environnement
Politique sociale
Association
Partenaire
Respect
Culture **E**
Formation
Territoire **E**
Inclusion
Qualité de vie **T**